

## Utllysning: Gestaltningssupplett i central hisshall vid ny vårdbyggnad, Danderyds sjukhus



## Inbjudan

Region Stockholm bjuder in yrkesverksamma konstnärer att anmäla intresse för gestaltungsuppdrag i central hisshall i nya vårdbyggnad 61.

Var med och gestalta den centrala hisshallen i den nya vårdbyggnaden på Danderyds sjukhus. Här är flödet av vårdtagare, personal och besökare stort. Till hisshallen kommer man från sjukhusets huvudentré eller från den nya byggnadens egen entré för att ta sig vidare in på en mottagning eller vårdavdelning. Den konstnärliga gestaltningen ska vara välkomnande och ge karaktär till hisshallen.

## Bakgrund

Stockholmsregionen växer snabbt samtidigt som medellivslängden ökar. Region Stockholm möter detta behov med en strategisk utbyggnad med syfte att utveckla sjukhusens nuvarande infrastruktur med moderna lokaler och adekvat utrustning.

På Danderyds sjukhus stod en ny akutvårdsbyggnad klar 2019 och nu planeras för ytterligare en vårdbyggnad i 14 plan som ska rymma vårdavdelningar och mottagningar samt helikopterplatta. Gestaltungsmissigt tar byggnaden sin utgångspunkt i den äldre befintliga arkitekturen men ges en egen tydlig karaktär.

Konstnärlig gestaltning är en självklar del av den nya vårdbyggnaden och bidrar till upplevelsen av både den yttre och inre miljön. Sammanlagt kommer ett tiotal uppdrag att utlysas inom projektet. De konstnärliga gestaltningarnas varierande uttryck och tilltal bidrar till en mänsklig och välkomnande vårdmiljö. Först ut är detta uppdrag i den centrala hisshallen samt ett uppdrag för utemiljön.

## Det konstnärliga uppdraget

Uppdraget innebär en byggnadsintegrerad gestaltning av den centrala hisshallens väggytor i nio våningsplan. Entréplanet har ytterligare en yta i direkt anslutning till hissarna, där ett större väggparti kan tas i anspråk.

Varje våningsplan ska ges en unik utformning som ingår i en större sammanhållen konstnärlig gestaltning av hisshallarna. Det är möjligt att arbeta med låg relief. En aspekt av uppdraget är att tillföra byggnaden en materialnärvaro och på så sätt förstärka den mänskliga dimensionen.

En god förståelse för de speciella omständigheter som kännetecknar en vårdmiljö är avgörande i arbetet med den konstnärliga gestaltningen. Patienter och anhöriga befinner sig ofta i en utsatt situation och därför är det viktigt att de konstnärliga inslagen, tillsammans med övrig gestaltning, förmedlar omsorg och stödjer verksamheterna i deras arbete.

Då gestaltningen är ytmässigt omfattande och komplex krävs att konstnären har tidigare erfarenhet av att arbeta med offentlig gestaltning.

## Förutsättningar på platsen

Den centrala hisshallen löper vertikalt genom byggnadens 9 våningar och blir ett offentligt rum som binder ihop sjukhusets olika våningsplan. På vissa plan länkas den nya byggnaden samman med befintliga byggnader med hjälp av längre förbindelsekorridorer/kommunikationsstråk. Den centrala hisshallen blir ett viktigt nav för att effektivt kunna transportera patienter mellan de olika byggnaderna. Här passerar patienter, personal och anhöriga i ett stort flöde. Ett flertal centrala väggpartier på varje våning har identifierats som möjliga för konstnärlig gestaltning.

Den konstnärliga gestaltningen ingår i ett arkitektoniskt sammanhang vilket innebär samarbete med projektledare från kulturförvaltningen i Region Stockholm, konstrådgivare, projektledning från Region Stockholms fastighetsbolag Locum, arkitekter, ljuskonsult med flera.

## Kravspekifikation

Region Stockholm följande krav på konstnärliga gestaltningar:

- Konstverket ska ha högt konstnärligt egenvärde, vara innehållsligt komplex och bidra till en visuellt attraktiv miljö.
- Konstverk(en) ska förhålla sig till vårdmiljöns specifika egenskaper och villkor, såsom fysisk säkerhet och tillgänglighetsaspekter, transportsflöden, hygien med mera.
- Miljömässig hänsyn ska tas i relation till val av material och produktionsmetoder. Den konstnär som ska genomföra ett gestaltungsuppdrag förbinder sig i avtalet med kulturförvaltningen att använda så miljöanpassat material som möjligt och att hantera farliga ämnen och restprodukter enligt gällande bestämmelser. Kemikalier som finns angivna i Region Stockholms utfasningslistor för miljö och hälsofarliga kemikalier får inte användas.
- Konsten som anskaffas till Region Stockholms vårdmiljöer ska vara väl anpassad ur ett förvaltningsperspektiv. Konstnären ska kunna presentera lösningar för hur konstverket ska skötas och underhållas och försäkra sig om att en tillräckligt hög nivå av hållbarhet uppnås.

## Budget

Skissarvodet är 50 000 SEK exklusive moms.

Budgeten för genomförandet av uppdraget är 2 000 000 SEK exklusive moms. Konstnären ansvarar för budgeten. Inom budgeten ska alla kostnader för

framställandet av konstverket rymmas, inklusive konstnärens lön, kostnad för konstverkets upphovsrätt, materialkostnader, montering/installation, underleverantörer/assistenter, resor, transporter, försäkring, och lagring tills montering kan ske.

## Tidplan

2021-03-22 kl 24.00	senaste tidpunkt för intresseanmälan
2021- v16	konstnär utsedd för skissuppdrag
2021- oktober	konstnär utsedd för gestaltungsuppdrag
2021- oktober	start för gestaltungsuppdrag
Mitten av 2025	gestaltning färdig på plats

Produktion av konstverk följer byggprojektets övergripande tidplan. Tidplanen för byggprojektet är preliminär och kan ändras under projektiden.

## Vem kan söka?

För att kunna ansöka om konstnärligt gestaltungsuppdrag måste följande krav uppfyllas:

- Du måste vara yrkesverksam konstnär.
- Vid tilldelat uppdrag måste du kunna fakturera enligt relevanta skatteregler, exempelvis genom att vara godkänd för F-skatt (enskild firma eller bolag).

Läs mer om konstnärens roll och ansvar i uppdraget på sidan Frågor och svar om konstnärlig gestaltning på vår webbplats [kultur.sll.se](http://kultur.sll.se).

## Bedömning av intresseanmälan

Konstnärens intresseanmälan med CV och bildmaterial av tidigare konstverk utgör bedömningsunderlag.

Enligt gestaltungsuppdragets utlysning (detta dokument), görs ett urval av konstnärer som bedöms ha erfarenhet och kompetens utifrån det specifika gestaltungsuppdraget.

Med utgångspunkt i den mångfald besökarna representerar samt i platsens och verksamhetens förutsättningar/sammanhang ska fyra aspekter på kvalitet beaktas vid bedömningssituationer: variationsrikedom, innehållslig hållbarhet, materialmässig hållbarhet, och tillgänglighet. Dessa fyra aspekter fungerar som ett verktyg för att ställa relevanta och kritiska frågor.

## Tilldelning av skissuppdrag

Region Stockholm har för avsikt att bjuda in minst tre konstnärer/konstnärsgupper till skissuppdrag. Skissuppdrag föranleder inte automatiskt tilldelning av gestaltungsuppdrag. Konstnären tilldelas genomförandeuppdrag när avtal tecknas om genomförande av konstnärlig gestaltning.

Beslut om vilka konstnärer som ska inbjudas till skissuppdrag fattas av chef för avdelningen för konst, på delegation av kulturnämnden. Konstnärer som inbjuds till skissuppdrag underrättas via telefon eller e-post. Enligt gällande lagstiftning gäller sekretess fram till tilldelningsbeslut om gestaltungsuppdrag fattas. Tilldelningsbeslut om genomförande av gestaltungsuppdrag hittar du på kulturförvaltningens hemsida [www.kultur.sll.se](http://www.kultur.sll.se) under oktober 2021.

## Frågor

*Generell information* om våra gestaltungsuppdrag och de krav vi ställer, hittar du bland våra vanliga frågor om konstnärliga gestaltungsuppdrag på kulturförvaltningens hemsida [www.kultur.sll.se](http://www.kultur.sll.se).

*Specifika frågor rörande projektet* ställs skriftligen via TendSign under rubriken ”Frågor och svar” i aktuell utlysning. Samtliga inkomna frågor kommer att publiceras med svar under denna rubrik. Sista dag för att ställa frågor är 2021-03-16 för att kunna besvaras innan sista anmälningdatum.

På TendSign finns instruktionsfilmer om hur det går till att lägga upp konto, hämta Upphandlingsdokument och att lämna in intresseanmälan/ansbud samt kontaktuppgifter till systemsupport. Personlig support i upphandlingssystemet TendSign tillhandahålls normalt helgfri vardag klockan 07.00-16.00. Epost: [tendsignsupport@mercell.com](mailto:tendsignsupport@mercell.com); Telefon (+46) 31 360 60 02.

## Språk

Utlysningen av gestaltungsuppdraget sker på svenska. En icke bindande översatt kopia av utlysningen finns tillgängligt på engelska. Intresseanmälan kan lämnas på både svenska och engelska.

## Uppdragsgivare


Region Stockholm är uppdragsgivare och part i avtal med konstnären. Region Stockholms kulturförvaltning projektleder arbetet med konsten vilket inkluderar hantering av intresseanmälningar och urval.

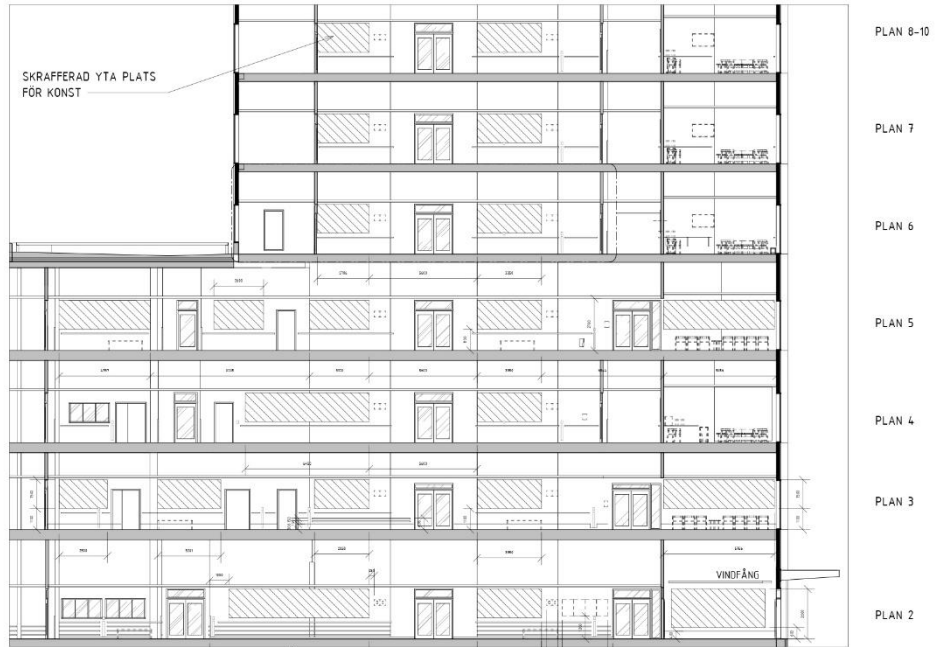
## **Intresseanmälan**

Lämna intresseanmälan via TendSigns [webbplats](#).

Senaste ansökningsdatum: 2021-03-22.

# Bilder

 Möjliga platser för konst



ELEVATION KONST PL 2, 3, 4, 5 och 6-10

1 : 150

PLACERING AV KONST HISSHALL

**Carlstedt  
Ark.**

Stadsgränd 10  
118 45 Stockholm  
+46 (0)8 896 96 30  
info@carlstedtark.se

**CF MÖLLER  
ARCHITECTS**

Krukmakargatan 21  
118 21 Stockholm  
+46 (0)8 5557 6000  
stockholm@cfmoller.com

DANDERYDS SJUKHUS BYGGNAD 61  
2021-02-09

ELEVATIONER  
1 : 150